

A Gudiña

Unhas pinceladas do Concello

O concello de A Gudiña está situado no extremo suroriental da provincia de Ourense. Pertence ó partido Xudicial de Verín. Ten 171'4 km², cunha altitude de máis de 900 metros sobre o nivel do mar. Linda cos concellos de Viana do Bolo, Vilariño de Conso, Castrelo do Val, Riós e A Mezquita. Polo sur linda con Portugal.

Os aproximadamente 1550 habitantes que ten A Gudiña repártense nos seguintes núcleos de poboación:

- A Gudiña
- Barxa
- Carracedo da Serra
- Herosa
- O Canizo
- O Seixo
- O Tameirón
- Parada da Serra
- Pentes
- San Lourenzo
- Venda da Capela
- Venda da Teresa
- Venda do Espiño



A Gudiña tivo a concesión do seu escudo, con motivo de pernoctar en dita vila o Rei D. Felipe o Feroso e a súa esposa Dona Xoana, o día 15 de xuño de 1506.

Unha mirada atrás

Antes de existir a actual vila de A Gudiña, que segundo referencias moi antigas comezou chamándose Godiña (pobo de Godos) xa que nas súas proximidades estiveron asentados varios pobos procedentes do norte de Europa.

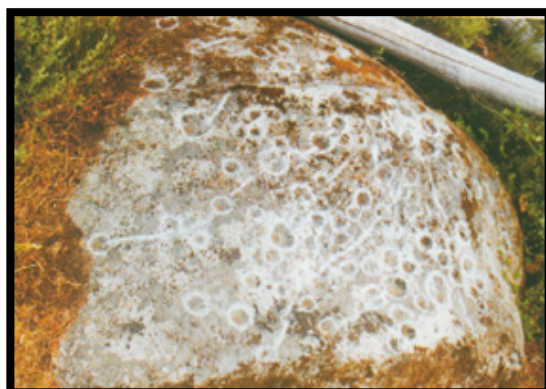
Despois dos suevos, alanos e vándalos, quen ás ordes do rei Frumario assolaron en sangrentas loitas á maior parte do norte de España, chegando ata ós seus confíns.

A Gudiña e o seu contorno é especialmente rico en xacementos prehistóricos, dos que por sorte aínda quedan mostras da época Megalítica, Idade do Bronce, do mundo castrexo, romano , e medieval.

As medorras, antas ou mámoas fanse presentes na toponimias. Así en diversas localidades hai lugares denominados “As Antas” e “O Cavanco das Antas” (Pentes, Xan Lourenzo, O Tameirón), “Motellas” (O Canizo e San Lourenzo), “Medorra” (O Canizo), por poñer algún exemplo. Hai que dicir que en O Canizo, fai poucos anos se escavou unha mámoa.

Os gravados rupestres espárcense por todo o concello, predominando neles motivos diferentes, sendo os máis salientables os atopados na paraxe da Ribeira (A Gudiña), onde unha rocha presenta multitude de marcas gravadas.

Gravados rupestres en A Ribeira (A Gudiña)



Hai outros referentes de arte rupestre no Río da Fraga (A Gudiña); A Fraga da Moura (San Lourenzo), o Lombo da Ferradura (Carracedo da Serra), a Pala dos Touciños (O Canizo), a Ferradura de O Tameirón, onde ha ferraduras gravadas nas rochas. Ó Pé do Mouro (Carracedo da Serra) e a Fraga da Moura (San Lourenzo) parece ser que hai un pé marcado na rocha. Hai máis mostras de gravados en San Lourenzo, onde no Lombo da Pouta hai unha pezuña (ou pouta), en Carracedo da Serra, nas fragas do Gato e a Pedra do Gato representan figuras de Gato. Nalgunha outra, como pode ser preto do río de Pentes hai unha rocha gravada coa lenda *Sindia Catela*, que pode ser unha inscrición funeraria.



Na foto da esquerda apréciase as marcas das ferraduras.

A lenda di que son as pisadas do cabalo do Apóstolo Santiago cando estivo pola zona. Pisadas que deixou marcadas cando saltou co seu cabalo desde os montes da Esculqueira (na foto ó fondo). Tamén hai unha marca nesta rocha, que a lenda tamén di que a deixou a corda co cabalo ó bater contra ela.

A configuración do terreo propiciou refuxio seguro para os antigos moradores desta terra; poden terse como tales A Cova das Choias (Parada da Serra), a Pala dos Touciños (O Canizo) ou mesmo a cova do Pombal (A Barxa); son covas ou refuxios onde se teñen atopado diversos restos, hai noticias de que algunha estivo habitada noutros tempos.



Cova das Choias en Parada da Serra

No val que conforma o río Ribeira aséntanse a maioría dos poboados castrexos, moi influenciados pola cultura romana, onde moitos deles deberon proliferar ó lado de explotacións mineiras. A Gudiña conta co Castro de A Ribeira, situado entre a mina do Pico Sacro e o río Ribeira. Nel apréciase o amplo foso defensivo e diversos restos no solo, está bastante afectado polos traballos agrícolas que se levaron a cabo na súa superficie.

Seguindo un pouco máis abaixo e algo apartado do río está o pequeno xacemento de A Petada. O Castrelo, nas ladeiras do monte Carballal, xa en terras de Pentes, pode indicar outro asentamento castrexo, aínda que ata a data de hoxe non se teñen atopado restos que o confirmen.

Seguindo o curso do río, chégase á paraxe de Val de Frades, onde tivo que existir unha pequena vila ou asentamento romano, os restos desta época así o confirman. O castro de Pentes, nomeado Tralocastro, domina o río ó sur deste pobo por fronte de onde lle din As Minas; as defensas aproveitaban un foxo e o escarpado terreo cara o río baixando en tres niveis verticais, a superficie da coroa está dedicada ó cultivo de viñedo. As Moradellas (A Barxa) puideran indicar outro asentamento antigo, algo apartados do Castro. Este

castro de Barxa, que mira cara Cisterna (Portugal), presenta unha forma marcadamente circular, aproveitando a configuración do terreo, sen dúbida é un castro mineiro. Aínda hoxe pódese observar as minas do seu entorno.

En O Tameirón, no lugar chamado *As Carbizas*, entre as minas de *Covas* e o Río Diabredo, quizais foi un pequeno poboado ou vila Romana. Tamén no xacemento denominado *As Muradellas*, ou *Tameironciños* (ambas tamén en O Tameirón), proliferan os restos da época romana; pode ser que se trate dunha pequena quinta romana, carente de defensas situada nunha pequena chaira ó oeste do pobo. O *Circo*, tamén en O Tameirón, situado nun escarpado outeiro, a carón do río Diabredo e onde lle din a Pontevedra, lugar onde había unha antiga ponte, ten enfrente as minas de o Salgueiro; este pequeno castro non aporta cerámica en superficie como acontece con outros, só se observa algo da peneda que conformaría as casas e os aparellos defensivos, así mesmo, as lendas folclóricas relacionan o lugar cos mouros, tal como acontece co resto dos xacementos reseñados; este castro, xunto co de San Lourenzo, quizais sexan os menos romanizados.



O circo

Non faltan as antigas vías de comunicación romanas. Pola parte sur do concello tamén tiña o seu trazado unha vía secundaria romana. A chamada *Calzada das minas (Aquae Flaviae- Asturica)*, que enlazaba varios xacementos mineiros. Varios miliarios dan conta desta vía romana, onde tamén se poden apreciar algúns tramos desta construción viaria.



Da época visigoda ou sueva son uns interesantes baixo relevos que amosa o frontal dunha casa na Gudiña. Son sillares con gravados que representan escenas de

caza ou guerra, varios animais, motivos vexetais, guerreiros, rosetas,... todos eles formando parte da parede frontal da casa.



O feito de que están colocados sen gardar unha orde determinada, que fai pensar que foron traídos ou aproveitados doutro lugar, dalgún edificio relevante, quizais da antiga ermida de San Bartolomé, aínda que o tema no semella sagrado. No baixo relevo de A Gudiña aparece unha raposa correndo; tres rosetas de seis pétalos, un guerreiro montado no seu cabalo en actitude de dispara a súa frecha co arco; un guerreiro a pé, con espada e escudo; aves e cuadrúpedos, e motivos vexetais.

Da época medieval puidera ser o cemiterio atopado na paraxe do Seixo (A Gudiña), conformado por un número abundante de sepulturas escavadas na fraga, seladas con laxes e barro, onde aparecen enterramentos de adultos e rapaces; un cemiterio relacionado coas pestes que se padeceron na época. Tamén o pequeno de asentamentos de Casares de Parada da Serra e A Barxa...

Con poboamentos de tan variadas épocas, tíñanse que atopar vestixios das mesma, non só na superficie e no entorno dos xacementos, ou mesmo nas escasas escavacións de urxencia que se teñen levado a cabo, senón achados casuais. Así cómpre deixar constancia do chamado *Tesouro da Urdiñeira* (Parada da Serra), que foi atopado casualmente a comezos do século pasado por unha rapaza de Parada da Serra que estaba gardando a facenda nas abas da Urdiñeira, preto do río: o tesouro está composto por un brazaletes e unha pulseira de ouro, ademais dun disco ou botón de bronce, todo elo datado no Bronce antigo; na actualidade o disco está depositado no Museo Arqueolóxico Provincial de Ourense de Lugo. O tesouro está rodeado dunha lenda negra, aínda recordada polos veciños de Parada da Serra.

Conta a lenda que "un home que estaba arrancando torgos cerca da Cova das Choías viu vir cara el, chouchando pola ladeira abaixo, "un cubetiño que brillaba coma se fora de ouro" e que ó chegar ó medio de unha lameira que alí hai, enterrouse, facendo surtir un altísimo chorro de auga. Si o home non se asustase e lle botara enriba unha chaqueta de lá, o tesouro quedaría desencantado. Outro home viu no mesmo sitio un grandísimo culebrón que era un tesouro encantado". Dín que na cova viviron os mouros e que hai un camiño soterrado ate o castro de Pedroso.



Menhir de O Tameirón

Outros achados “de casualidade” son os chamados “*Moldes de Herosa*” de Herosa (depositados no Museo Arqueolóxico Provincial de Ourense), “*Estela funeraria*” e “*estatua-menhir*” en O Tameirón. A estela está no poder da familia que a encontrou. Outros achados son os Miliarios na denominada Calzada das Minas, que continúan no seu lugar orixinal, agardando a que algún día sexan restaurados e erguidos.



Miliario atopado en O Tameirón, á espera de que o restauren

A Gudiña pertenceu ó Condado de Monterrei. Era un dos 13 señoríos de Monterrei na provincia.

En 1506 pasou pola Gudiña D. Felipe O Fermoso e Dona Xoana A Tola, con todo o seu séquito. Viñan de desembarcar na Coruña co fin de entrevistarse co seu sogro o rei D. Fernando O Católico, que saíra desde Valladolid ó seu encontro con tal motivo. A entrevista celebrouse na Alquería do Rensal preto de Pobra de Sanabria. Dita entrevista fora preparada polo cardeal Cisneros, que durmira en Villaza, A Gudiña e Santigoso.

D. Felipe aposentouse na casa que tiña o conde de Monterrei en A Gudiña, e que moita xente saíu a prestarlle homenaxe e pleitesía. Moito non se debeu de deter, xa que o certo é que foi durmir á Vilavella.

Polas terras de A Gudiña tamén pasou Carlos V, aínda que os veciños non demostraron ningún tipo de interese, cortesía e atención para co emperador.

O feito de que a xente pasara por este concello non podía ser doutra maneira, estando situado na única vía de entrada a Galicia polo sur. Na actualidade, as vías de comunicación son o tren, a autovía A-52, e a nacional 525.



Ó longo dos anos, tanto A Gudiña como A Mezquita e o val de Verín, víronse envoltos nas continuas liortas con Portugal, por causa da delimitación da raia, varias veces revisada. Os postos de vixianza e as defensas proliferaban preto da fronteira. A toponimia así o demostra (as velas, os fachos, as sentinelas, as torres, castelo....). Eran frecuentes os ataques por sorpresa e os saqueos dos pobos. A inseguridade era manifesta.

Despois da invasión de España por parte das tropas de Napoleón, entran por estas terras do sueste ourensán con aires de vitoria, os rexementos gavachos mandados por Marchand e Soult, van ó enfrontamento co Marqués da Romana, que agardaba apostado no Castelo de Monterrei; non tardan en voltar en retirada despois da derrota infrinxida na Pontesampaio, deixando ó seu paso boas mostras das pegadas do espolio e miseria. Acosados polos guerrilleiros locais, voltarían pola Verea da Serra Seca, cara as Portelas, para pasar a Castela. Nalgunha das vendas da Serra, como na da Teresa, fica a lembranza deste acontecemento, onde algún soldado gavacho tivo que abandonar o seu macuto cheo de ouro e prata para poder salvar a vida; en Parada da Serra a algún soldado rezagado non lle foi tan ben, e despois do enfrontamento cos paisanos, deixou alí os seus ósos para sempre.

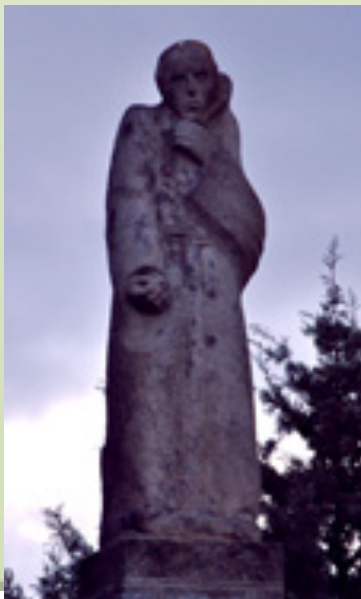
As guerras Carlistas tamén tiveron nesta terra o seu campo de operacións, ó igual que na Guerra Civil, onde tamén abundaron as escaramuzas, os saqueos e os axustes de contas entre os roxos e os falanxistas. Os traballos do ferrocarril que por aquela época se facían na contorna, quedaron aplazados. As liortas e os axustizamentos pola vía rápida, sen lugar á defensa eran frecuentes; os do bando perdedor tiveron que botarse ó monte para salva-la súa vida, agardando que viñera a calma e a ansiada amnistía.

O Beato Sebastián De Aparicio (1502- 1600)

Naceu en A Gudiña o 20 de xaneiro de 1502. Da súa infancia é de destacar que segundo narra a historia, foi curado por unha loba dunha peste que assolaba A Gudiña e os contornos por aquel entón. Con 15 anos abandonou o fogar paterno para buscar unha maior proxección social e económica para el e os seus, traballando na Casa Grande de Fumacer (Riós). Con 20 anos emigrou a Castela, Estremadura e varias rexións de Andalucía. Zarpou do porto de Sanlúcar de Barrameda cara o Novo Mundo. Desembarcou no que hoxe é Veracruz e comezou a súa significativa xesta histórica e espiritual.

Puxo ó servizo dos pobres e dos indios toda a súa intelixencia práctica, xenerando unha grandiosa obra de civilización, tanto no campo material como espiritual. Algunha das moitas labores que realizou son:

- Construíu numerosas vías de comunicación entre as que destacan as dúas primeiras grandes estradas que enlazan México- Veracruz, e outra México- Zacatecas*
- Estableceu un servizo regular de transporte de mercancías a través destas e outras rutas, dándolle un gran auxe ó comercio*
- Ensinou e adiestrou na técnica de construción de carros, así como na arte de domar bois e cabalos salvaxe que foran trasladados a aquelas terras desde Cuba a principios de século*
- Empreendeu a construción da primeira granxa- escola de México, e o primeiro asilo de anciáns que houbera naquelas terras.*



En 1574, tras facer donación de todos os seus bens a obras benéficas, ingresou na orde de San Francisco como irmán limosneiro do convento de Puebla de los Angeles, dando mostras de caridade heroica con todos os pobres.

Morre ós 98 anos o día 25 de febreiro de 1600. O seu corpo consérvase todavía hoxe en estado incorrupto na catedral de Puebla nunha urna de prata e cristal. Todos os mexicanos senten polo "fraile das estradas" unha gran devoción

San Francisco Blanco (1570-1597)

Naceu na parroquia de Santa María de O Tameirón (A Gudiña). Os seus pais, unha vez maior, mandárono a estudar a Monterrei, a un colexio de Xesuítas, onde estes impartían humanidades. A súa conducta e aplicación foron boas. Con posterioridade, pasou a estudar leis na universidade de Salamanca. Ó tempo que estudiaba, abría o seu espírito a novos horizontes, madurando a súa vocación de franciscano. Viste o hábito de Franciscano, e despois de pasar polos conventos de Sant Antonio de Salamanca e San Francisco de Pontevedra, alístase entre un grupo de misioneiros, que partirían para Oriente, seguindo a ruta española das Indias Occidentais. Embárcase en Sevilla en xaneiro de 1593. Entre México e especialmente en Filipinas permaneceu case tres anos e medio, antes de zarpar para o Xapón. En xuño de 1596, despois de ser ordeado sacerdote, desembarca en Nagasaki, sendo destinado a Miyako.

As intrigas dos portugueses e dos Xesuítas contra os españois e franciscanos donduciron a que Taikosama cambiase radicalmente de actitude fronte ós franciscanos recién chegados, sumándose a elo tamén u odio dos bonzos que veían ameazados os seus ingresos coa predicación da nova doutrina impulsada pola presenza dos franciscanos. E así, o 30 de decembro un grupo de franciscanos foron encarcerados. Tras cortallés as olerras e o nariz foron expostos a través das principais cidades do país para vergonza pública. Por fin, o día 5 de febreiro de 1597 consumouse a esperada traxedia en Nagasaki: San Francisco Blanco, confesando publicamente a súa fe cristiá, foi crucificado no monte Tateyama, próximo ó mar, xunto con outros 25 relixiosos e cristiáns.

En 1626 declaráronse polo papa verdadeiros mártires, e en 1862 elevouse á honra de Santo a Francisco Blanco e ós seus compañeiros, coñecendo o grupo como os “26 mártires do Xapón”.



Nunha ocasión, mentres axudaba ó pai na recolección do centeo, o carro que traía o cereal volcou. O pai foi buscar axuda ó puebló. Cando ían varios homes co pai, atopáronse con que o meniño volvía guiando ás vacas que tiraban do carro, como se non houbera pasado nada. Ó preguntarlle o pai quen lle axudara, San Francisco Blanco contestou que el mesmo coa axuda de Deus levantara o carro, usando tan só o dedo “meiniño”, e que tan só se lle rompera unha unha. (Esta reliquia consérvase na Igrexa do Tameirón)

Laureano Prieto Rodríguez (1907-1977)

Naceu en Carracedo da Serra, o 09 setembro de 1907. Na súa infancia xa sobresaía pola súa intelixencia e polo interese en parendelas cousas e todo o que o rodeaba. Despois de asistir á escola no seu pobo natal, estudiou en Viana do Bolo, A Gudiña e Verín, facendo con posterioridade o bacharelato no Instituto de Ourense.

Igual que moitos galegos, Laureano Prieto tamén viviu a emigración, en concreto en Cuba, onde xa se atopaba o seu pai e o seu irmán. Pasado un tempo volveu á terra para dedicarse de cheo a sacar adiante a carreira de maxisterio. Unha vez que rematou os estudos, exerceu o traballo de maestro en varias localidades.

Tiña unha visión moi particular de cómo exercer a ensinanza cos seus alumnos; sabía compaxinar de forma extraordinaria o que eran as clases na escola coas actividades que realizaba fora dela, no campo, era unha forma distinta de ensinar ós rapaces, as letras eran complementadas con prácticas teóricas no campo.

Enamorado da súa terra, mostrou un gran interese polas costumes da xente, tradicións, fala, arqueoloxía.... Colaborou co Museo Provincial de Ourense, tendo trato directo con grandes persoaxes da cultura da época.

Morreu o 23 de xullo de 1977, despois de dedicar gran parte da súa vida a investigar en varios apartados sobre a comarca que o viu nacer, deixando para a posteridade un gran número de traballos e publicacións, como por exemplo:

- *Antigas minas do Río Camba (1946)*
- *Xogos infantís (Terras de A Gudiña), (1947)*
- *Vida do Indivíduo (Terras de A Gudiña) (1947)*
- *Contos de animais (1948)*
- *Notas etnográficas sobre animais domésticos e salvaxes de A Gudiña (1949)*
- *As adiviñas na terra de A Gudiña (Ourense) e no concello de Vinhais (Tras-os-montes) (1949)*
- *Tradicións Galegas (1950)*
- *A Cantiga en A Gudiña (1950)*
- *A cantiga en A Gudiña II (1951)*
- *A zoantropía en Galicia (1953)*
- *Restos dunha vila romana nas Hermidas (1956)*



Onde perderse

✓ Xoías naturais

O terreo do concello de A Gudiña é de montaña, cunha orografía moi accidentada. Así, están, entre outros altos: a *Cabeza de Penabicos (1182m)*, *A Cabeza Grande (1250 m)*, *A Portela da Casi (1105 m)*, *A Urdiñeira (1148 m)*, *as Valiñas (1036 m)*, *O Testeiro (1446 m)*, *Os Chairos (1449 m)*.



Chaira entre O Canizo e O Tameirón. Ó fondo, o Alto do Testeiro (1446m)

Dos erosionados lombeiros e cabezos, aplanados, por veces xurde algunha chaira, coma entre O Tameirón e O Canizo, e outras pequenas chairas, a carón dos ríos chamadas *faceiras* (Barxa- Parada da Serra, San Lourenzo...), formadas con materiais que a auga arrastrou polos corgos e cavancos ó longo de centos e centos de anos, que actualmente son aproveitadas para os cultivos agrícolas.

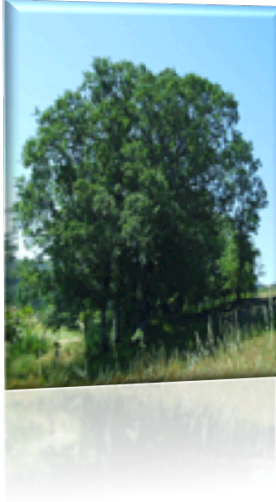


Os ríos son de escaso caudal, na época do inverno aumentan notablemente o seu volume de auga, descendendo considerablemente no verán. Os de máis renome son A Ribeira, A Beira e Boelle, próximos á vila, e o Mente ou Parada, o Diabredo (ou Pereira), o Ribeiriña e Carracedo.

En moitos tramos destes ríos existen fermosas áreas de recreativas, con merendeiros, en onde a xente pode pasar o día enteiro, disfrutando das marabillas da natureza.



A súa vexetación é variada en especies. Abunda o Carballo, o freixo a avelaira, bedulo, cereixal, os sotos de castiñeiros, piñeiros. Ademais de buxos, toxos, uces, carqueixas, carpaza, xesta, érbado, toxo mouro, arando, acebro, loureiro, fento, xungo... Nas partes baixas dos vales, aproveitando os abundantes mananciais de auga, proliferan as pradeiras onde pasta o gando. As terras de cultivo producen todo tipo de hortalizas, millo, pan, patacas,...



A fauna que habita nos montes de A Gudiña é moi variada e abundante. Está representado polo coello, a lebre, o teixo, a garduña, o ourizo, a raposa, o lobo, o gato montés, o xabarín ou mesmo o corzo. Aves como a perdiz, a pomba salvaxe, a codorniz, o pato, o gabián, o mioto, a pega... e unha ampla mostra de batracios, anfibios e reptís, algúns propios desta contorna, como o bichorro ou bicho do cordón, unha especie de víbora moi velenosa. Os ríos están poboados de bos exemplares de troita, peixe, boga e anguía.

O gando doméstico está representado principalmente por rebaños de ovellas e cabras, granxas de porcino, ademais do vacún, que aquí conta cunha raza propia, como é a frieiresa, moi boa para os traballos de campo, e de excelente calidade de carne.



Noutras épocas en distintos lugares do concello, houbo explotacións mineiras. No val do río Ribeira aínda se aprecian o que foron explotacións mineiras. De varias de elas, xa os romanos sacaron mineral, e aínda no século pasado estróuxose mineral dalgunha delas.



Todas estas características mencionadas dan lugar a unha riqueza natural envexable. Hai unha ampla variedade de rutas, praias fluviais, vistas pintorescas...

Cinco rutas de sendeirismo, debidamente sinalizadas, transcorren por todo o concello, a través de singulares paraxes, nas que predominan os atractivos paisaxísticos, etnográficos e históricos.

1. RUTA DO ANTIGO CAMIÑO DE CASTELA

Esta ruta iníciase partindo de A Gudiña, tomando a pendente de A Medorra. Seguidamente chégase ó Alto do Canizo, antigamente cruce de camiños. Tómase un desvío cara a dereita para disfrutar de varios Cruceiros que formaban parte do camiño, chamado Calvario do Canizo, sen esquecer achegarse á Poula dos Touciños, grande Cavidade natural, tamén chamada Penedo de Santiago. Moi preto desta pódese atopar outra pedra de gran beleza, rodeada dunha vexetación única na zona, os chamados “toxos mouros”, denominada Ponte de Alacante, debido á súa forma semellante a unha ponte.

Seguindo a senda, hai que dirixirse ó Canizo, onde tras pasear polas súas rúas, atópase a Igrexa de Santa María, construción na que destaca o seu alto campanario.

Regresando de novo ó camiño, hai que desviarse á dereita cara O Tameirón. Cruzando a vía férrea que une Madrid coa Coruña, hai unha chaira. Abandonando por un instante a ruta pódese contemplar as chamadas Buracas de Covas, antiqüísimas explotacións mineiras.



Camiñando cara ó sur, divísase O Tameirón, lugar de importantes xacementos como son As Muradellas, As Carbizas, O Circo, etc, a demais paso da chamada Ruta das Minas, confirmado polo achado de varias.



Finalmente pódese disfrutar do Río Pereiro (ou Diabredo), cunha antiga ponte, ademais de variada vexetación que hai no entorno da Pala da Igrexa, paraxe de gran beleza. Seguindo esta ruta pódese adentrar en Portugal a través do Piñeiro Novo.

Nesta ruta o protagonista é o monte baixo, predominando carqueixas, xestas toxos e uces, xunto coa fauna que se pode atopar nel (coellos, lebres, xabarís, perdices, raposos e lobos).

Esta ruta de dificultade media ten unha lonxitude de 15 km. aproximadamente, cunha duración estimada de 3 horas.

2. RUTAS DOS ANTIGOS CASTROS

Partindo de A Gudiña tómase o sendeiro que desde a Costa do Campo de Malvar, baixa pola Senra ata o río de A Ribeira, deixando atrás o castro de A Gudiña. Unha vez cruzado o río pola presa situada baixo o castro, continúaase pola marxe esquerda do río, a través do sendeiro que bordea a ladeira do monte Carballal, disfrutando da paisaxe e da súa variada flora. Chégase entón a unha paraxe chamada Val de Frades. Crúzase o río para contemplar, na súa

beira dereita, un importante xacemento dunha posible cidade romana. Séguese camiñando polo sendeiro, rodeado de verdes pradeiras, ata chegar a Pentes, situado na ladeira da montaña e rodeado de arboredo.

A continuación déixase Pentes, enlazando co camiño que baixa do Mesón de Herosa, dirección Barxa. Un pouco máis abaixo, á esquerda, atópase o Castro de Pentes. Seguindo camiño abaixo, chégase á confluencia dos ríos Diabredo e Ribeira, onde se atopa a Ferrería, e próximo a ela, un muíño do mesmo nome. Á dereita queda o Castro de Barxa, e seguidamente o pobo ó pé do río Ribeiriña.



Encamiñándose cara o sur, despois de cruzalo río por unha ponte, atópase o Seixo, situado ó pé do río Mente. Alí ubícase un bonito pazo que, a pesar de estar moi deteriorado, aínda mostra a súa magnífica construción.

Aquí finaliza a ruta, pero se se continua pódese adentrar en Portugal a través de Cisterna.

En canto á vexetación: pódese atopar especies como: amieiros, bidueiros, salgueiros, freixos, entre outros. Á altura de Pentes, atópanse numerosos castiñeiros centenarios. A maior parte deste sendeiro discorre pola beira do río Ribeira.

Na fauna, o corzo, lobo, xabarín, coello, ademais dunha grande variedade de paseriformes, algunhas especies de reptís e anfibios.

Esta ruta de dificultade media ten unha lonxitude de 16 km aproximadamente. A duración estimada é de 3 horas e media.

3. RUTA DAS VENDAS. CAMIÑO DA SERRA.

Abandónase A Gudiña pola Cima da Aldea, para enlazar co chamado camiño da Serra Seca, auténtico trazado da Vía da Prata. Dirixíndose cara a paraxe chamada Chairas da Venda, divísase ó lonxe a Venda do Espiño,

denominada tamén Cerdella. Pásase o Alto do Espiño, e ó chegar á Venda, desvíase á dereita. Pouco despois chégase ó mesón de Campairos.



Sendeiro arriba enlázase de novo co camiño. Seguindo pola dereita chégase á Venda da Teresa. Alí conflúe o camiño que baixa a Carracedo da Serra.

Continúase agora á Venda da Capela, deixando á esquerda o Toco da Moura, antiga explotación mineira, chamada tamén O Tinteiro.

No final do camiño atópase a Venda da Capela, destino último desta ruta.

A vexetación nesta zona componse de monte baixo, predominando especies como: carqueixa, queiruga, carpazos, xestas, piorno, gramíneas, musgos... Ademais de diversos tipos de especies arbóreas entre as que destacan: carballeiras, reboleiras, piñeiro silvestre, castiñeiros, nogueiras, cerdeiras...

Na fauna, o corzo, lobo, xabarín, coello, esquío, cervo, raposo, teixo, lebre, ourizo, toupa, gato montés, garduña, ademais de algunha especie de réptil e anfibios, e diferentes roedores como o lirón e o rato común. Sobre toda esta fauna destaca a Aguia Real, procedente dos Montes do Invernadeiro, e en perigo de extinción.

Esta ruta de dificultade media, ten unha lonxitude de 18 km aproximadamente, de duración estimada 4 horas.

4. RUTA DA SERRA A URDIÑEIRA

Tomando a estrada N-525 en dirección a Verín, hai que encamiñarse cara os Mesóns de O Purrián e Herosa e Herosa. Tomaremos un sendeiro á dereita para baixar a Herosa, circundado polos ríos da Veiga e Boelle.

Collendo cara o oeste, atrávesase Meirolongo nos montes de Herosa, ata chegar ós Montes de Trala en Parada da Serra, situado nun val ó sur da Serra Seca. Unha vez en Parada divísase, ó oeste, a imponente mole da Serra de Urdiñeira, que é quizais unha das paisaxes máis fermosas da zoa, pola súa orografía e vexetación.



Nas ladeiras desta montaña encontrouse o tesouro do mesmo nome, datado no período do Bronce.



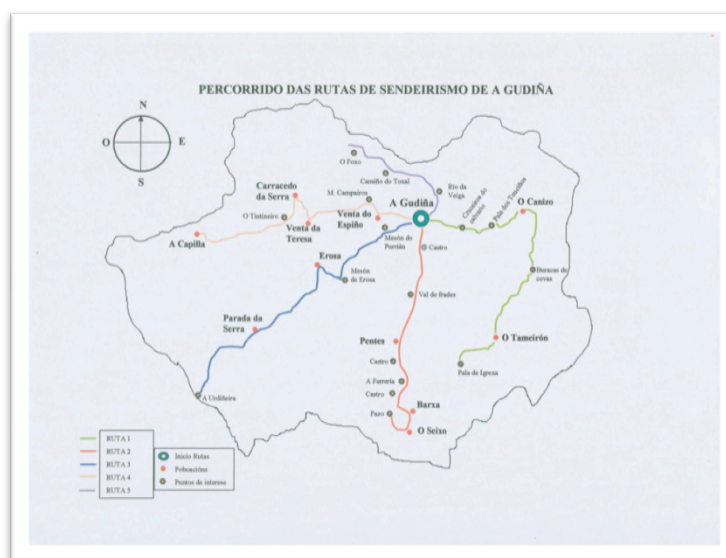
Cruzando o río empézasase a ascender. Desde a cima (1150 m) a vista panorámica é magnífica. Na parede da montaña atópase a Cova das Choias, gran cavidade natural de espléndida beleza e lugar onde finaliza a ruta.

Esta ruta de dificultade alta ten unha lonxitude de 20 km aproximadamente, cunha duración estimada de 5 horas.

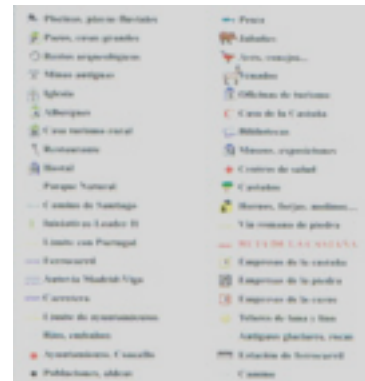
5. RUTA DE RETORTA

A visita da Igrexa de San Pedro de A Gudiña e o comezo desta ruta que discorrerá ata o barrio do campo pola rúa Maior, na que pode verse gravados visigodos nas pedras da fachada dunha das casas desta rúa. O sendeiro continúa polo camiño da Veiga, percorrendo o Río da Veiga, o camiño do Toxal (desde o que se divisan varias vistas pintorescas e panorámicas, e o cabanco de O Foxo, onde existen restos dun posible petróglifo.

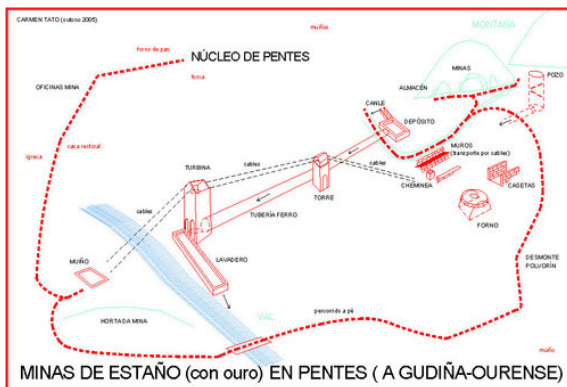
Esta ruta de dificultade baixa, ten unha lonxitude aproximada da 8 km, e estímase que ten unha duración de 2 hours.



Ademais destas rutas, polo concello de A Gudiña existe unha ruta de sendeirismo común con outros concellos do entorno, na que se combinan os traxectos a pé, a cabalo, en bicicleta, etc.: a Ruta Europea da Castaña. Neste proxecto participan rexións de Italia, Francia, Portugal, e España a comarca Conso- Frieirás.



A través desta ruta preténdese dar a coñecer aspectos relacionados coa castaña, co fin de transmitir a importancia deste froito na zona.



Outra ruta de gran beleza e a Ruta das Minas. Esta é unha ruta de sendeirismo que discorre por unha paraxe natural na que antigamente se ubicaban as instalacións para a extracción, lavado e transporte do mineral que se obtiña destas montañas. Accédese dende a estrada que une Barxa con Herosa.

Tamén hai unha etapa da vía da Prata que atravesa A Gudiña. O camiño entra en Galicia polo territorio de A Mezquita, atravesando os núcleos de A Vilavella e O Pereiro, para adentrarse despois no Concello gudiñés atravesando O Canizo, para chegar ó núcleo rural de A Gudiña.

Ó chegar a esta localidade o camiño bifúrcase en dúas vías alternativas de comunicación e cultura, a que desde A Gudiña conduce a Santiago de

Compostela por Laza, e a que tamén desde A Gudiña, conduce a Santiago de Compostela a través de Verín:

- TRAMO A GUDIÑA- LAZA (Verea Sur): Este tramo percorre os territorios de A Gudiña e Vilariño de Conso. Abandonando o núcleo rural de A Gudiña a través das aldeas de Venda do Espiño e Venda da Teresa, ata chegar á Venda da Capela e Venda do Bolaño, no concello de Vilariño de Conso
- TRAMO A GUDIÑA- VERIN- MONTERREI. Durante esta etapa, o Camiño abandona o territorio de A Gudiña para entrar no concello de Riós, pasando por varios núcleos como son O Navallo, As Vendas da Barreira, Trasestrada...

✓ *Riquezas Históricas culturais*

A Gudiña, encadrada no rincón do sueste ourensán, conserva intactas vellas tradicións. Tódolos pobos viven de cheo o Entroido, unha festa de antiga raigame que aquí se celebra de maneira especial, abunda a fariña e os vellos ritos fanse presentes para que participen dela, sen distincións maiores e pequenos.



Unha das esencias do Entroido en Carracedo é o seu Folión. É un grupo formado por bombos e gadañas que seguen o mesmo ritmo. Teñen tamén a figura do BOTEIRO, que vai acompañando ó folión. Os boteiros levan unha camisa que vai bordada con infinitos anacos de fitas de cores formando distintas figuras xeométricas. O pantalón, xeralmente encarnado, de seda, con flocos de cores nos laterais, unha faixa con picos e borlas; un cinto con esquilas ou campaiñas; unhas polainas de cor negra; na man leva unha pértiga á que lle chaman monca, rematada nunha pequena borla. O boteiro leva unha máscara que pesa varios quilos e leva un aberto sorriso.

Unha das esencias do Entroido en Carracedo é o seu Folión. É un grupo formado por bombos e gadañas que seguen o mesmo ritmo. Teñen tamén a figura do BOTEIRO, que vai acompañando ó folión. Os boteiros levan unha camisa que vai bordada con infinitos anacos de fitas de cores formando distintas figuras xeométricas. O pantalón, xeralmente encarnado, de seda, con flocos de cores nos laterais, unha faixa con picos e borlas; un cinto con esquilas ou campaiñas; unhas polainas de cor negra; na man leva unha pértiga á que lle chaman monca, rematada nunha pequena borla. O boteiro leva unha máscara que pesa varios quilos e leva un aberto sorriso.



En O Tameirón crearon fai uns anos un foli3n, que cada ano vai gañando m3ais integrantes. Todos os veci3os que queiran x3untanse durante os d3as que dura o Entroido, para comer e cear, e divertirse. Nesta localidade faise o domingo un dos desfiles de carrozas m3ais concurrido dos pobos dos arredores, onde 3 rematar se ofrece unha merenda a todos 3s que al3 estean.

A festa de Reis tivo moita importancia noutros tempos e estivo estendida en todo o concello, hoxe s3 celebra en Pentes e O Tameir3n. Unha caracter3stica festa con tintes profano- relixiosos. Nela m3ezclanse a divers33n, petici3n de aguinaldos e os banquetes de varios d3as de duraci3n.

A festa de San Xo3n ven parella coa chegada do solsticio de ver3n, acompañada dunha serie de ritos, costumes e crenzas antigas, onde est3n presentes moitos elementos, o lume das fogueiras, a auga, o orballo, as herbas,... Nesta celebraci3n, durante a noite m3ais curta do ano, 3 costume que os mozos e mozas do lugar atranquen as r3as cos apeiros de labranza, carros, arados, agrade, etc...

Nas celebraci3ns de outono, destaca o magosto, que aqu3 non pode producirse a produci3n de casta3as. 3 unha festa na que de na fogueira se asan as casta3as.



Ademais de todo o anterior, numerosas construci3ns populares, como mu3os, fontes, abrevadeiros, ... , comparten un espazo caracterizado pola esencia do rural. P3dense observar vellos mu3os a car3n dos r3os, antigos cami3os empedrados, pontes medievais, fornos comunais, ferrer3as, fontes, pombais, pozos, sen esquecer os Pazos, como os do Seixo e o do Tameir3n, nobres construci3ns que a3nda amosan parte do esplendor que tiveron noutra 3poca.



Entre toda esta variedade de celebracións festivas, tamén destacan as festas que cada pobo lle dedica ós seus patróns.

LOCALIDADE	DATA	PATRÓN
A GUDIÑA	25/02	Sebastián Aparicio
	24/08	San Bartolomé
BARXA	24/06	San Xoán
CARRACEDO DA SERRA	25/07	Santiago Apostou
HEROSA	29/06	San Pedro
O CANIZO	03/05	Santa Cruz
	15/08	Santa María
O TAMEIRÓN	05/02	San Francisco Branco
	1º sábado agosto	Romaría
PARADA DA SERRA	18/10	San Lucas
PENTES	06/01	Reis
	13/01	San Antón
	Xuño	Corpus Christi
	07/08	San Mamede
SAN LOURENZO	10/08	San Lourenzo
VENDA DA CAPELA	1º domingo setembro	San Martiño

✓ *Tesouros arquitectónicos*

O concello de A Gudiña ofrece ó visitante un fermoso conxunto arquitectónico de arte popular e relixiosa. Son dignos de observar os antigos barrios dos pobos, que mostran a secular arquitectura da comarca. Hai que destacar que estes conxuntos arquitectónicos están construídos con materiais autóctonos, pedra de cantería, pizarra e madeira nobre da contorna, conforman un magnífico marco, que emerxe encadrado nunhas paraxes de envexable fermosura, estre as multitude de cores que a vexetación do entorno posúe.

A arte relixiosa está presente en tódolos pobos do concello. A edificación das igrexas e capelas aproveitan tamén os materiais da terra, con altas espadanas que emerxen entra as casas, singulares construcións, que contan cun valioso patrimonio de arte no interior.

A Igrexa de San Pedro (século XVII- XVIII), reformada fai uns anos, ten unha alta espadana con forma apiramidada, quizais de influxo sanabrés. Ten dous retablos barrocos churriguerescos e un de estípites; conta con boas tallas de San Pedro, San Roque, San Bartolomeu, etc.





A Igrexa de San Martiño (século XVII-XVIII) ten fachada con forma de frontón sobre o que se levanta a espadana coroada por un orixinal Crucificado; no centro do frontón ten unha cavidade con busto da Piedade. Ós dous lados da mesma aparecen dúas pedras cos escudos da Casa de Monterrei. O Retablo maior é barroco e conta con boas tallas de San Martiño, San Antón, Beato Sebastián Aparicio,...

A Igrexa de Santa María de O Canizo (século XVIII) mostra a súa fachada adosada á alta torre do campanario de tipoloxía castelá. O retablo maior é do século XVIII;



conta cunha boa imaxinería no interior.



A Igrexa de Santa María do Tameirón (século XVIII), ten un retablo barroco e boas tallas, entre as que destacan as de San Francisco Branco, unha barroca do século XVIII e outra do XIX. Convén destacar un fermoso púlpito e as dúas pías de bautizar na entrada, as dúas mostran o gravado da estrela de David.



Non hai que esquecerse das igrexas de San Lourenzo (século XVIII-XIX), con retablo barroco e boas tallas de San Lourenzo, Santo Anxo da Guarda, San Antonio, ...; da Igrexa de Parada da Serra (século XIX), con tallas barrocas do patrón San Lucas, San Lourenzo, San Antonio, etc; de Barxa (século XVIII) con retablo neoclásico (século XIX) e tallas da Inmaculada, san Xoán,...; de Carracedo da Serra, reformada no século XVIII, que presenta na fachada un Santiago peregrino, barroco, nin tampouco da capela de A Venda da Capela, posterior a outra máis antiga, derruída cando se fixo o ferrocarril, nin a capela do Pazo do Seixo, bastante deteriorada

✓ *Outras cousas que ver*

Ó longo do ano desenrólase toda unha serie de actividades culturais, lúdicas e deportivas, promovidas e apoiadas polo concello e por diversas asociacións locais. Antano, o fútbol tivo bastante relevancia, e na actualidade, no verán, celébrase un importante maratón de fútbol- sala, un campionato de baloncesto e outras competicións tradicionais. O concello conta cunha moderna piscina que abre as súas instalacións no verán, época na que tamén se organizan campamentos urbanos para os nenos. A caza e a pesca contan aquí cun couto de caza intensiva e con varios ríos onde practicar pesa. Unha concentración de motos e o Rally Da Castaña con outras actividades lúdico deportivas a destacar.



Neste concello tamén vense celebrando a feira da Castaña desde 1995. Nesta feira realízanse varias actividades relacionadas coa castaña e co cogomelo. A Gudiña exalta así os seus mellores produtos nesta festa gastronómica (que soe ser a finais de outubro primeiros de novembro, coincidindo coa recollida deste froito), cunha exposición de elaboracións artesanais autóctonas e doutra maquinaria agrícola. Tamén se realizan charlas sobre o cultivo dos castiñeiros e micoloxía. Un dos pratos máis loados é o Xabarín con castañas asadas. Hai concurso de pratos e postees elaborados con castañas.



Un alto no camiño

Oferta Gastronómica E Hostaleira

A Madrileña: é un hostel/ restaurante. Conta con 9 habitacións. A súa especialidade é a comida tradicional galega, destacando o caldo galego, o xamón asado e os callos con garabanzos. Tlf: 988 42 10 30/ 988 42 11 36

Asador Mesón de Herosa: A especialidade deste restaurante é a comida tradicional, destacando o seu entrecot á brasa. Tlf.: 988 42 13 09

Bruma: Este hotel/restaurante conta con 18 habitacións. A súa especialidade é a comida caseira. Tlf.: 988 42 11 21

Churrasco de Ouro: Este restaurante está especializado en parrillada, destacando á carne a brasa. Tlf.: 988 42 11 29

O Reloxeiro: Este hotel/ restaurante conta con 23 habitacións e pódese degustar principalmente comida tradicional. Tlf.: 988 42 10 01

O Suízo: Este hotel/ restaurante ten 19 habitacións. Está especializado na comida tradicional, destacando o seu xamón asado. Tlf.: 988

Óscar: Este hostel/ restaurante ten 14 habitacións. Está especializado na comida tradicional, e destacan pratos como o cabrito asado; callos, almexas e o caldo. Tlf.: 988 42 10 14

Parrillada Samba: Este restaurante está especializado en comida tradicional, destacando a parrillada de carne e o seu polbo á feira. Tlf.: 988 42 11 47/ 647 89 58 34