

Rairiz de Veiga

Unhas pinceladas do Concello



O

Concello de Rairiz de Veiga enmárcase xunto con outros dez concellos máis na chamada Limia Alta, na que se combina a chaira e a montaña, mais en calquera caso, terras elevadas sempre por riba dos 500 m sobre o nivel do mar. Sitúase no sueste da provincia de Ourense e no cuadrante nordeste da comarca da Limia.

O concello conta con oito parroquias:

Candás, Congostro, Guillamil, Lámpaza, Ordes, Rairiz, Sabariz e Zapeaus que ocupan unha superficie de 7.239 ha. A parroquia de maior superficie é Guillamil e as máis pequenas son Candás e Zapeaus.

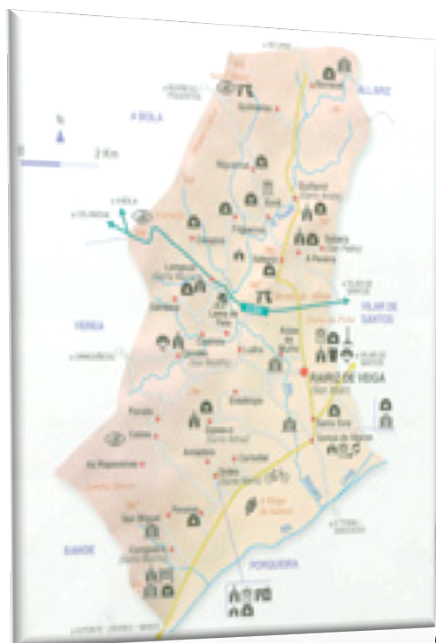
Como o seu nome indica é un concello que ten parte do seu territorio situado no que eran as veigas da antiga Lagoa de Antela, hoxe desecada e da



que se conservan pequenas charcas, algunhas situadas no concello de Rairiz de Veiga, a chamada Veigas da Ponte Liñares.

A Rairiz de Veiga accédese desde Xinzo de Limia, a través da estrada comarcal, que cruza ó concello de leste a oeste.

Desde o punto de vista físico, o concello constitúe un amplo val, alargado de norte a sur, que aparece delimitado ó norte e ó oeste polos montes de Bande e as montañas que separan as comarcas naturais de A Limia e Allariz. A altitude máxima alcánzase no monte Penamá (927 metros). Cara ó sur e o leste, ábrese a impresionante depresión antelana, que abarca a práctica totalidade do concello.



O río Limia actúa como fronteira entre Rairiz de Veiga e Porqueira. O seu afluente máis importante, o río Bidueira, que cruza o concello de norte a sur, é moi aproveitado para o regadío e para a práctica habitual da pesca da troita.

O clima caracterízase pola forte oposición que se produce entre os veráns moi cálidos e secos, sobre todo nos meses de xullo e agosto, fronte ós invernos fríos e chuviosos.

Cabe destacar a riqueza da paisaxe, que conserva aínda unha abundante e variada vexetación autóctona, a base de carballos, castiñeiros e outras especies propias do clima oceánico, especialmente toda a veiga da Limia, recoñecida como espazo natural protexido.

FEIRAS E FESTAS MÁIS IMPORTANTES

- San Xoán, 24 de xuño, festivo local.
- Feira da Saínza, o 23 de cada mes, no campo da Feira da Saínza.
- Feira etnográfica da Pereira, celébrase anualmente, o primeiro domingo de agosto na aldea da Pereira.

Unha mirada atrás

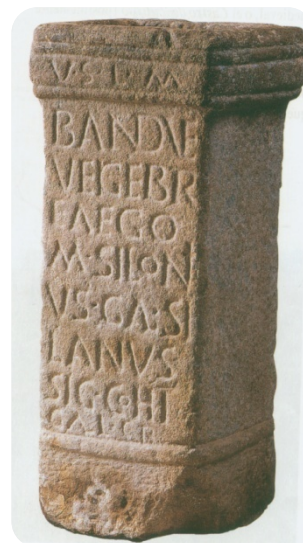
Rairiz de Veiga conta con dúas testemuñas prehistóricas excepcionais: as mámoas de Monte Albán, na parroquia de Sabariz, pertencentes ó Eneolítico, e o Dolmen de San Cibrao, no monte Calvo, preto de Nigueroá.

Dolmen de
San Cibrao,
no monte
Calvo



Tamén posúe o Concello recintos fortificados da Idade de Ferro como o Castro de Celme, precedente do castelo medieval, ou o Castro de Padroso. Estes poboados protohistóricos foron habitados polos “limici”. Esta cultura fusionouse coa latina a partires do século I d.C, como o demostra a ara que se atopa en Rairiz, dedicada por un romano ó deus galaico Bandua, vencellado ó grupo cósmico (lúa e sol) e xeográfico (augas e rochas). Esta ara consérvase na Igrexa de San Xoán.

Ara romana dedicada ó
deus Bandua



De singular importancia para este territorio é a pegada romana; foi factor senlleiro a rede de rutas trazada despois de que as lexións de Roma traspasasen o Río do Esquecemento, o río Limia. Unha das máis importantes vías, a que Antonino no seu itinerario denomina vía XVIII ou Vía Nova, a que enlazaba Bracara Augusta (Braga) con Asturica Augusta (Astorga). Na provincia de Ourense cruzaba o Limia na Ponte Pedriña, entrando na depresión do Antela, xa na marxe dereita do río, precisamente nas terras do actual termo municipal de Rairiz.

Hai achados romanos tamén en Congostro, Ordes; e vestixios de planificación catastral nun sector de terras cultivadas entre As Pedrosas e Os Cantos (A Saínza, Zapeaus, Santa Baia,...), dada a importancia cerealística de A Limia e o paso da Vía Nova. Procedente de A Feira Nova (A Ponte Liñares),

esta rutoa da rede oficial fluía pola Veiga de Congostro. A Saínza de Arriba e outros paraxe que conservan restos como o Seixo, Os Lombos, As Vielas... Na época medieval é transitada a chamada vía nº III, de carácter militar, que discorría pola Ponte Liñares, Rial e Celme. Existen nomes de poboacións relativos a posuidores xermánicos como son Rairiz o Sabariz.

A terra límicas chegaron no ano 716 as tropas musulmás de Abdelaziz, pero as cristiás reconquistáronas moi pronto, como o demostra o que Alfonso III doase á Igrexa de Ourense terreos en A Limia.

Durante os conflitos do século XII entre Galicia e Portugal, Afonso Henriques, primeiro rei luso, levantou o Castelo de Celme, hoxe en día desaparecido. Esta fortaleza que dominaba o río Limia e a antiga Vía Nova, foi sitiada no propio século XII polo rei de Castela Alfonso VII, o que proba os vaivéns ós que se viu sometida A Limia, terra de ninguén entre os distintos

Os Irmandiños eran irmandades medievais formadas por campesiños e algúns membros da baixa nobreza para facer fronte ós abusos nobiliares

reinos peninsulares. No século XIV Celme foi tomado polo Duque de Láncaster, partidario do rei Pedro I "O Cruel", que pasou por esta zona en 1366 durante a guerra dinástica contra o seu irmán bastardo Enrique de Trastámara. En Congostro, ó pé da torre de Celme, existiu o mosteiro de Santo André, se ben foi o de Santa Clara de Allariz o que tivo aquí amplos dominios. As inxustizas e abusos aristocráticos motivaron revoltas populares que en Galicia culminaron coa revolta dos Irmandiños en 1467; Celme, que por aquel entón pertencía ó conde

de Ribadavia, figura entre as fortalezas derrocadas.

Celme e a súa xurisdicción, que nos séculos modernos comprendía Congostro e Ordes, pasou a ser dominio do Conde de Montezuma. Tamén Rairiz posuía autoridade propia (do señorío do Conde de Monterrei) de quen eran as restantes parroquias do actual concello. No século XVIII é importante o crecemento demográfico e a expansión agraria, gracias ó maíz e a pataca, así como ó trigo, centeo e liño, ou a gandeiría vacuna e equina, debido ós bos e abundantes pastos.

Nos séculos XIX e XX é moi forte a emigración: decae o liño, emerxe a pataca e a gandería equina. Os primeiros concellos foron Lampaza e Rairiz, pero desde 1836 unificáronse e Rairiz pasou a ser a capital.

Nos anos 60, as obras de desecación da Lagoa de Antela suprimiron os meandros no río Limia e afectaron ó vello cauce da canle emisora da lagoa.

Onde perderse

✓ *Xoías naturais*

As Veigas da Saínza, Ordes e Congostro conforman un lugar de Interese Comunitario. Trátase dunha valgada encharcada por mor da lenta drenaxe, que ocupa unhas 1.500 ha.

O significado máis común de “veiga” é pasteiro húmido. O asolagamento nas estacións húmidas confírelle unhas especiais condicións ás zonas húmidas e ás carballeiras. Nelas conviven gran diversidade de especies, anfibios e aves, así como unha rica flora lacustre.

Inclúense na Rede Natura 2000, iniciativa europea que ten como obxectivo “garantir a biodiversidade mediante a conservación dos hábitats naturais e a flora e a fauna silvestres”. Ademais forma zona núcleo da Reserva da Biosfera Área de Allariz.

As nosas veigas configuran unha valiosa testemuña da paisaxe tradicional.

Trátase dun dos poucos territorios da Limia que aínda conserva a paisaxe dos tempos da Lagoa de Antela. Posúe un extraordinario interese paisaxístico e etnográfico, e conserva como actividade principal a agricultura.

Reserva da Biosfera/ área de Allariz

A zona incluída na Reserva da Biosfera da Área de Allariz é unha das unidades xeográficas e territoriais mellor conformadas de toda Galicia, formada por unha ampla depresión morfotectónica semiendorreica de fondo plano, cunha altitude media de 600 m, por onde discorre o río Limia, e rodeada dun rebordo montañoso do que destaca na súa parte Norte o macizo granítico de Allariz, por onde discorre encaixado en río Arnoia. O rango altitudinal abranguido oscila entre os 425 e os 927 m. O sitio ten unha grande importancia bioxeográfica, pois é un territorio fronteirizo entre as dúas grandes rexións corolóxicas que existen na Península Ibérica, como son o mundo Mediterráneo e o Eurosiberiano. A riqueza e variedade de hábitats que se atopan no territorio permite a existencia dunha alta diversidade faunística, con especies de Interese Comunitario ou consideradas en perigo de extinción en España.

Nesta zona predomina o bosque plano caducifolio de zonas mornas con mosaico de prados e canles de auga, e unha longa historia de presenza humana con transición cara a ecosistemas mediterráneos. Na Reserva existen paisaxes sobresaíntes, multitude de sitios arqueolóxicos romanos e

prerromanos, con zonas de montañas de baixa altitude arborizadas e humedais (Lagoa de Antela) de grande importancia. Entre a fauna de vertebrados cabe destacar o lobo, a londra, poboacións de aves acuáticas de importancia e un alto índice de formas, sobre todo de anfibios, que constitúen endemismos ibéricos.

A poboación non chega aos 10.000 habitantes. Está altamente concienciada respecto a un modelo de desenvolvemento sostible impulsado dende hai máis de 15 anos na Reserva e que elevou substancialmente o seu nivel de vida, e supuxo un importante elemento de ordenación territorial dende hai tempo.

Esta zona declarouse reserva da Biosfera no 2005. Conta cunha superficie de 21.482 ha, abrangendo os seguintes concellos: Allariz, Vilar de Santos, a Bola e Rairiz de Veiga.

Conta con dúas figuras especiais de protección:

- Lugar de Importancia comunitaria (LIC): **Veiga de Ponteliñares**
- Monumento Nacional da **Carballa da Rocha**

A zonificación baseouse nunha coidadosa análise que ten en conta a investigación científica, a opinión da poboación, as cuestións socioeconómicas, a lexislación vixente, requirimentos do Programa o Home e a Biosfera e outra serie de cuestións pertinentes. A superficie incluída na reserva ascende a un total de 21.482 ha. Delas, o 0,7% incluíuse na Zona núcleo, o cal supón que esta zona ocupe 149,2 ha, compostas fundamentalmente por aqueles lugares nos que é posible atopar ecosistemas naturais menos alterados e, en definitiva, as áreas que presentan un maior estado de naturalidade. Entre estes enclaves é posible citar os humedais do espazo coñecido como Veiga de Ponteliñares, o recentemente declarado Monumento Natural A Carballa da Rocha, ou as zonas de O Briñal, O Canelar, O Foxo Vello, O Ruxidoiro, O Castro de Castrelo e O Castro de San Miguel.

Situada de forma adxacente á anterior, e rodeándoa na súa totalidade, sitúase a Zona tampón, a cal supón un 4,9%, e serve á súa vez de área de atenuación ante as posibles perturbacións que poden provir das zonas con maior actividade económica. Polo tanto, a Zona tampón ocupa 1.054,6 ha, nas que as actividades que se desenvolven ou se van desenvolver estarán suxeitas ao sinalado na Estratexia de Sevilla, á cal se cinguirán os diferentes Plans Xerais de Ordenación dos municipios integrantes, nos cales se contemplan xa figuras de protección para estas zonas. Nas zonas tampón propostas estanse a levar a cabo actividades que contribúen a mellorar a conservación, dentro dun marco de aproveitamento sostible dos recursos. Un bo exemplo diso son as explotacións de gandería autóctona en réxime extensivo que se están a

implantar nalgunha destas zonas. A participación neste programa dos veciños de varias parroquias en concepto de propietarios de Montes Veciñais en Man Común faino posible. Este proxecto de recuperación de superficies agrarias e forestais en estado de abandono recibiu unha mención da ONU, e mereceu a inclusión no Catálogo de Boas Prácticas que auspician.

A Zona de transición é a de maior extensión, con 20.278 ha, representando un 94,4% do total da Reserva. A case totalidade do territorio conta con Plans de Ordenación, salvo unha pequena parte que se corresponde co municipio de A Bola, territorio no que se está a traballar nun plan.

Veiga De Ponteliñares

Son veigas aluviais con encharcamentos temporais ó lado do río Limia, inundables cando hai crecidas. A zona é completamente chaira, aínda que está rodeada de montes que superan os 1000 metros na zona de Bande, Verea e Calvos de Randín.



Este LIC inclúe unha extensión de case 130 ha de veigas, que supoñen unha parte significativa das aínda existentes beiras do río Limia, e unha pequena fracción das que houbo ata mediados de século XX, cando a política da dictadura de Franco levou consigo a desecación de boa parte destes terreos.

A Carballa Da Rocha

A Carballa da Rocha localízase entre os núcleos de poboación denominados Saínza de Arriba e Saínza de Abaixo, situados no termo municipal de Rairiz de Veiga, dentro da comarca da Limia, na provincia de Ourense. Está constituído por seis parcelas de propiedade privada, as cales suman un total de 0,63 ha. Forma parte da conca do río Limia, que está próxima ao LIC Veiga de Ponteliñares e que antigamente estaba ocupada pola desecada Lagoa de Antela.

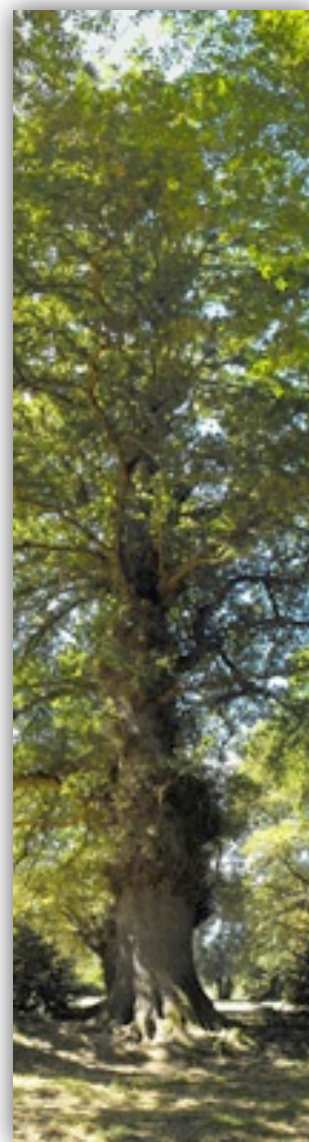
A paisaxe é froito da actividade agrogandeira tradicional, onde se intercalan pequenas masas forestais, formacións de vexetación herbácea e arbustiva e zonas húmidas que xeran no seu conxunto un ecosistema de importante diversidade biolóxica.



O nome de Carballa da Rocha fai referencia a un exemplar de carballo (*Quercus robur*) de notoria singularidade e beleza, o cal será obxecto dunha protección especial polo seu interese científico, histórico-

cultural e paisaxístico. A árbore presenta un porte impresionante, cun perímetro a unha altura estándar de 1,30 m de 6,90 m, bifurcándose aos 7 m de altura en dous eixes de grandes dimensións ata alcanzar a extraordinaria altura de 33 m. O seu estado de saúde é excelente, non presenta feridas nin partes deterioradas, nin tampouco síntomas de pragas ou a presenza de ataques fúnxicos foliares.

Cabe destacar a importancia social e histórico-cultural da Carballa da Rocha pola súa proximidade á capela da Virxe da Mercé, lugar de celebración de importantes romarías, e por ser protagonista de numerosas lendas e contos populares na zona.



✓ Riquezas Históricas culturais

Romaría da Saínza

A festa-romaría de moros e cristiáns da Saínza celébrase o fin de semana anterior ó 24 de setembro e a organización pertence á Asociación Coordinadora da Romaría da Saínza. Foi declarada de Interese Turístico pola Xunta de Galicia no ano 2000.



A orixe da festa relaciónase cun cura do lugar que tras unha viaxe a Canarias, ó salvarse dun gran peligro fixo a promesa de implantar unha festa no seu pobo en honor á Virxe da Merced para o que mandou construír unha torre, e desde o ano 1840 a romaría celébrase ininterrompidamente.

A pugna, como é habitual conta cun inicial triunfo mouro e unha definitiva victoria cristiá. Trala procesión da Virxe da Merced desde a igrexa parroquial ata a capilla de A Saínza, a comitiva se detén no campo de batalla e tras unha eucaristía os mouros rouban o estandarte da virxen, tralo cal, o capitán do exército da Cruz e antes de empregar as armas trata de convencer dialecticamente ós mouros de que o devolvan.



É un acto espectacular e moi vistoso no que os diálogos son unha mostra moi interesante de literatura oral, que cada ano vai cambiando e adaptándose ós acontecementos máis recentes, pero que conserva sempre o nervio e a urdidumbre tradicionais que lle deron orixe e a xustifican.

Ademais das armas está a forza da palabra en forma de duelo dialéctico entre os respectivos capitáns, entreverado de inxenuidade, retórica e autoconvencemento: ningún presta oídos ós argumentos do outro.

Entón xurde a batalla, na que vencen os cristiáns.

O acto final é un discurso de agradecemento do capitán cristiano que declara ó pobo que desde ese momento a Virxe da Merce será a súa patrona.

En setembro (festividade da Nosa Señora da Mercé) en domingo, ten lugar unha singular representación do ataque ou combate, que enfrenta en espectacular contenda a moros e cristiáns. Conforma unha das máis singulares manifestación da tradición festiva galega con gran podede convocatoria, congregando a miles de romeiros ano tras ano.



FEIRA ETNOGRÁFICA DA PEREIRA

Esta feira, en tempos pasados se celebraba de forma mensual e que desapareceu, o concello recuperou como unha celebración cultural desde o ano 1995. É unha feira anual que se realiza na Pereira, aldea natal de Antón Tovar, o primeiro domingo do mes de agosto.

Hai polbeiros e ferradores de cabalerías. Dende o Concello recuperouse esta feira que tivo grande importancia en tempos, en que A Pereira era capital do Concello. Esta feira celébrase na actualidade o primeiro domingo de agosto, data na que acode moita xente por ser época de vacacións, na que non falta polbo, cabalerías e tamén música tradicional galega para animar a velada.

Antón Tovar

Antón Tovar Bobillo naceu na Pereira no concello de Rairiz de Veiga.

Empezou publicando poesía en castelán e pouco a pouco foise pasando ó galego. O seu primeiro libro é Arredores 1962, pero xa anteriormente fora galardoado co primeiro e terceiro premio nos Xogos Florais de Guimaraes, con dous poemas que logo incluíu naquel libro.

Outros libros do poeta son: Non (1967), O vento no teu coló, Calados esconxuros, e en 1981 foi premiado na crítica polo seu último libro.

Nos seus primeiros libros era Antón Tovar un poeta auténtico, pero de escasa precisión expresiva. Sen deixar a súa radical autenticidade acada un brillo verbal e unha sabedoría da lingua, e un poder evocador que o converten nun excelso poeta.

Antón Tovar canta ó home na súa tristeza e na súa esperanza. Calados esconxuros, sobre todo, e un dos máis nobres e mellores libros da poesía moderna galega.

Outras manifestacións histórico culturais

Numerosas son as manifestacións histórico- culturais que se conservan en Rairiz de Veiga. Así, consérvanse as *mámoas* do monte Albán, a *necrópole* de San Cibrao no monte Calvo, o *Castro* de Celme, *Castro* de Padroso, *Castro* de San Miguel...



Fonte en Candás

Ademais de todo o anterior, numerosas construcións populares, como muíños, abrevadeiros,..., comparten un espazo caracterizado pola esencia do rural enseñoado case sempre pola presenza dalgún cruceiro.



Lavadeiro en Congoistro



Fonte en Lama de Paio

✓ *Tesouros arquitectónicos*

Igrexa de Zapeaus (San Adrián)

Esta igrexa construíuse en 1680, e como case todas sufriu reformas en momentos posteriores. No seu interior destaca o retablo maior, de tres rúas, a parte central do século XVII, e en 1772, engadíronse as dúas rúas laterais. En canto ás imaxes destacan un Santiago peregrino do século XVII e o Ecce Homo que fixo en 1739 Xerónimo Domínguez. Este maestro traballou en 1726 nos retablos laterais e a el se debe tamén a imaxe da Virxe do Carme.



Igrexa de Guillamil (San Andrés)



Ó exterior queda a estrutura da igrexa con elementos góticos e reformas posteriores; na fachada destaca a imaxe pétrea de arte popular que representa a San Andrés. No muro meridional, porta románica sobre dúas columnas con capiteis con decoración vexetal de onde arrancan tres arquivoltas, a primeira lisa e as segundas decoradas con forma axedrezada, típico do románico limiano. No interior destaca o retablo maior, con relevos dos evanxelistas e diversos temas evanxélicos.



Igrexa de Candás (San Martiño)

A fábrica da igrexa de Candás é do século XVIII. Presenta unha soa nave con sacristía adosada. No seu interior destacan as imaxes de gran calidade así como os relevos de San Benito e San Martiño, probablemente de Francisco de Moure ou do seu taller. Ademais tamén hai que sinalar a porta do Sagrario coa representación do Sacrificio de Abraham, do século XVII igual que a imaxe de San Martiño. Do século XVIII son as imaxes de San Benito, San Miguel e un relevo de San Martiño partindo a capa.



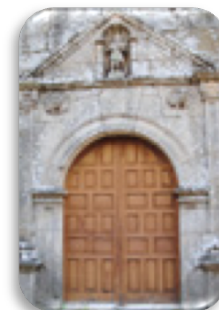
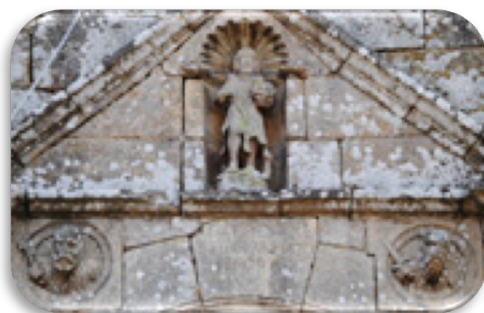
Igrexa de Sabariz (San Pedro)

A igrexa parroquial de Sabariz foi construída no século XVIII e todas as súas imaxes e retablos son coetáneos. O retablo maior está presidido por unha boa talla do século XVII de San Pedro sentado na Cátedra.



Igrexa de Rairiz de Veiga (San Xoán)

Igrexa do século XVII, con portada que responde ó esquema clásico renacentista, con arco de medio punto, frontón con fornacina en forma de vieira coa imaxe de San Xoán e medallóns con San Pedro e San Paulo. No seu interior, retablo de nove rúas e tres corpos. O corpo central con elegantes tallas de San Xoan Bautista, San Pedro e San Paulo. A autoria destas adxudícase a Francisco Moure.



Igrexa de Ordes (Santa María)



Igrexa Barroca con espadana de dúas campás e imaxe pétrea da Asunción presidindo a fachada. No corpo superior, un vano rectangular con moldura ilumina a igrexa. No interior destacan imaxes barrocas, e algunhas como as de San Pedro e San Pablo poden adscribirse á escola de Francisco de Moure.

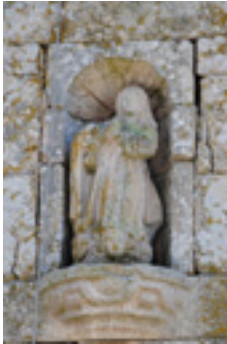


Igrexa de Congostro (Santa Mariña)

Igrexa do século XVIII. Presenta unha soa nave cuberta de madeira e sacristía dosada. No pasado tiña un interesante retablo encargado en 1599 a Francisco Rodríguez de Guzmán. O actual retablo maior é do Século XVIII barroco, onde o máis destacado é a talla de Santa Mariña, barroca.

Igrexa de Lampaza

O máis destacable desta igrexa é o reloxo de sol que está na espadana, e no frontón con fornacina en forma de vieira coa imaxe da Virxe.



Santuario da Nosa Señora en A Saínza

Lugar de gran atractivo devoto especialmente pola batalla de mouros e cristiáns que se celebra na honra das festas da Mercé. O templo, de gran sencillez, case capela popular, realizouse en 1721 e reformouse con posterioridade. No seu interior, o retablo maior e de Xerónimo Domínguez, século XVIII. Destaca a boa talla de San Sebastián.

O cruceiro: é un monumento relixioso constituído por unha cruz de pedra, cunha ou varias imaxes, elevada sobre unha columna asentada sobre unha plataforma e situado, normalmente, en lugares públicos, principalmente encrucilladas, beiras de camiños, adros de igrexas, etc., lugares nos que ás veces existían xa cultos pagáns á natureza.

A efectos dunha análise máis sinxela, cómpre diferenciar na denominación común de cruceiro as seguintes tipoloxías:

- As **cruces**, sen máis elementos figurativos
- Os **cruceiros**, propiamente ditos
- Os **cruceiros de capeliña** ou **cruceiros de loreto**, nos cales o capitel está substituído por unha furna ou capeliña en pedra con imaxes no seu interior. Este tipo de cruceiros agrúpanse sobre todo na zona occidental de A Coruña

Xa desde os principios do cristianismo se buscou unha sacralización dos lugares de culto pagán ou sospeitosos de ter tal culto. Con ese obxectivo colocáronse cruces sobre pedras con algunha simboloxía, sobre menhires ou pedras significativas.

Estruturalmente, os cruceiros son esculturas en pedra de granito, coa cruz (a parte superior) esculpida normalmente nunha soa peza, aínda que os hai con imaxes engadidas á cruz. De altura variable, adoitan ter entre 3 e 5 metros da base ó cumio da cruz.

Salvo excepcións, os cruceiros están constituídos por unha única cruz, pero hai casos nos que atopamos grupos de tres cruces. Son os *calvarios*, nos que habitualmente só está tallada a cruz central, e ás veces nin esta.

Os cruceiros constan basicamente dos seguintes elementos:

- O **baseamento ou plataforma** dunha ou máis gradas, habitualmente tres, ás veces desigual para adaptarse á pendente do terreo. A base adoita ser cuadrangular, pero tamén as hai octogonais, triangulares e mesmo circulares. Moi poucos careces de base.
- O **pedestal**, peza normalmente cuadrangular, cúbica, coas arestas biseladas. As caras poden ser lisas ou con algunha inscrición, na cara frontal. Esta inscrición permite coñecer a data na que se erixiu o motivo, con nome de quen a encargou.
- O **fuste**: columna de sección cuadrangular, octogonal ou cilíndrica; en ocasión pode ser torsionada ou nodosa. Pode ter a superficie lisa, estriada ou acanalada, e non mostrar adorno ningún, pero é máis habitual que estea decorada con motivos diversos que representan a Paixón de Cristo ou o pecado orixinal (caveira, serpe). En ocasión, tamén presenta outras figuras denominadas *santiños*, imaxes de santos que responden á devoción do lugar ou dos doadores.
- O **capitel**, de complexa e variada composición, imitando os estilos arquitectónicos clásico, románico ou gótico, con volutas, follas, caveiras, anxos, santos, etc. En ocasións, o capitel é unha esfera que simboliza o mundo.
- A **cruz** cun Cristo crucificado (só, coa Virxe, con anxos), na súa cara anterior, a orientada ó camiño principal e a imaxe da Virxe ou dalgún santo na súa cara posterior.
- O **pousadoiro**, unha mesa situada xunto á base do cruceiro. Este elemento só está presente nos cruceiros situados nun camiño sacramental ou nos camiños ó cemiterio, e servía para que a comitiva fúnebre puidera pousar o cadaleito e rezalos responsos ó morto. Nalgunha ocasión utilízase tamén como altar para celebrar misas ó aire libre.

Os cruceiros son moito máis que unha manifestación de arte relixiosa, por máis que esa fose a razón orixinal da súa construción. Cumpren, efectivamente, unha función relixiosa, sacralizadora, dun determinado lugar, sexa certo ou non que alí se celebraban cultos pagáns, pero chegan moito máis aló. Tamén son moito máis que un simple fito xeográfico que marca un lugar ou unha linde entre parroquias. Son sinais de identidade da aldea ou da parroquia, lugares de encontro e de referencia na vida diaria da xente de aldea. Os cruceiros son obxectos sagrados e, por extensión, tamén o é o lugar onde se levantan. Ante os cruceiros rezábase polas ánimas dos mortos, pero tamén pedindo axuda a Deus.

Ó redor dos cruceiros xurdiron ó longo dos séculos crenzas e supersticións, case sempre relacionadas coa morte dalguén, e buscouse neles protección contra o sobrenatural, especialmente contra a Santa Compañía, as meigas e a morte. Erguéronse na praza da aldea para protección da xente e no campo da feria para a protección do gando.

A Santa Compañía é unha procesión de morto ou ánimas en pena que percorren os camiños dunha parroquia. A procesión adoita ir encabezada pola persoa viva que porta entre as súas mans unha cruz e un caldeiro con auga bendita; tras el, varias ánimas con cirios acesos, non sempre visíbeis, sígueno. A súa presenza faise notoria no cheiro a cera queimada e no vento que se ergue ó seu paso. O portador da cruz non pode en ningún momento volvela cabeza nin renunciar ós seus cargos precedendo á Santa Compañía. Só será ceibado cando atope a outra persoa polo camiño a quen lle entregar a cruz e maillo caldeiro, momento no que estoutro pasará a substituílo. Para zafase desta obriga, a persoa que vexa pasar á Santa Compañía debe trazar un circo no chan e deitarse boca abaixo sen mirarlle á cara a ningún espírito. Mentresa tanto, a persoa que leva a cruz e o balde vólvese máis branco e vai adelgazando a cada paso que dá, ata que consegue darlle o caldeiro a outro

O feito de erguelos naqueles puntos nos que tivo lugar unha morte violenta busca dar descans á alma da vítima, propiciar que Deus a acolla e evitar que ande vagando polo lugar e poida producir algún dano ós viandantes. Nalgúns cruceiros existiu o costume de soterrar ó seu pé ós nenos mortos sen bautizar, como mostran as letras iniciais ou pequenas cruces gravadas na base do cruceiro.

Ó redor dos cruceiros naceron tamén tradicións como o bautismo no ventre da nai e outras prácticas máxicas para curar o tangaraño ou para buscar un embarazo. Identifican, deste xeito, lugares de curación máxica.

Cruceiro de Congostro

Exemplo da arquitectura popular relixiosa, tan frecuente nestas terras. A súa estrutura é a normal, a excepción do capitel, que neste caso é xeométrico, mentras na maioría dos casos ten formas vexetais con influencias xónicas ou corintias.

Cruceiro de Rairiz de Veiga

Cruceiro de granito cunha coloración vermella, situado diante da igrexa. A súa estrutura é a habitual, sobre unha plataforma de varias gradas de sillería apóiase un pedestal dun solo corpo e factura cadrada, onde aparece unha inscrición, e no que se encaixa un fuste cilíndrico liso, que termina nun capitel xónico de onde arranxa unha cruz coa figura dun Cristo crucificado con tres clavos. No reverso, a presentación da Virxe.



O Peto das ánimas: Atópanse en camiños e encrucilladas de toda Galicia e son unha das manifestacións materiais do culto ós mortos, da devoción polas ánimas.

O seu significado ven da crenza na continuidade da alma despois da morte e da existencia dun paso intermedio para chegar ó ceo, onde se redimen os pecados e as faltas cometidas en vida (o purgatorio), moi arraigada na mentalidade popular.

A finalidade destes elementos populares é que os vivos poidan ofrecer esmolas para a salvación das almas en pena que non encontran descanso no purgatorio, e así alcancen a felicidade no ceo. Unha vez liberadas, intercederán por quen fixo a ofrenda. Por tanto trátase de procurar a salvación dos mortos pero tamén de se asegurar a propia.

Peto de ánimas de A Saínza

Peto que descansa sobre unha plataforma. O corpo inferior supón un orixinal baseamento polo xogo cóncavo-convexo que experimenta o seu perfil; o corpo superior presenta dobre fornacina avenerada, con decoración de

caixeado nas xambas. Remata con cornisa semicircular quebrada nos extremos.

A fornacina do anverso conserva unha pequena escultura en bulto redondo de San Antonio de Padua co Neno, sobre peana galonada.

Peto de ánimas de Congostro

É un peto desenvolto nun amplo sentido de frontalidade, experimentando a cara principal e oposta, maior desenrolo que os paramentos laterais, o que lles otorga un carácter de monumento- fachada. Asentado sobre unha plataforma como en encaleira, o granito moi ben traballado e mellor disposto con entrantes e salientes, fai un xogo de luces e sombras moi interesantes. No centro, unha fornacina de arco de medio punto sobre repisa. Unha cornisa da paso ós elementos máis decorativos que son os pináculos e unha base dunha cruz (máis moderna) onde se observa ornamentación xeométrica.



Peto de ánimas de Ordes

Peto asentado sobre unha plataforma e consolidado con lenzos de muro laterais que serven de contención ó terreo no que se adosa. A súa disposición acusa a influencia dun altar, o antependio rematado con cornixa de cuarto bocel, presenta decorativas pinturas de tinta vermella con motivos de cortinaxes, que recordan a telas que soen engalanar os frontais; o altar contén fornacina de arco rebaixado, e o seu interior alberga unha pintura monocromada da Virxe do Carme con escapularios, asistindo ás ánimas xa borradas. Remata o conxunto con cornixa e unha cruz latina moderna que substitúe á orixinaria.

Peto de ánimas de Xuxá

Monumento que consta dun corpo desenvolto en frontalidade, de aparello ben disposto con fornacina sobre repisa no centro e protexida por unha reixa. Remata cunha cornixa co mesmo xogo de molduras que a repisa, sobre a que se asentan dous pináculos piramidais, un deles con bola e presidindo a composición unha cruz florenzada.



✓ *Outras cousas que ver*

Ademais de todo o anterior, en Rairiz de Veiga hai varias alternativas de ocio.

Ruta dos muíños de San Miguel

Esta ruta está composta por un itinerario moi interesante, tanto pola flora como polas construcións populares, e polas paisaxes. Faise por camiños que non están asfaltados.

O percorrido faise case sempre cara arriba; a 600 metros vese o primeiro dos muíños, edificado ó carón do rego de Penelas. A San Miguel chégase cando se levan 19 minutos de andadura; trátase dunha aldea que a pesar de ter algún elemento de materiais novos, polo xeral preséntase ben conservada, cunha boa colección de canastros.

Xa no km 1,45 aparece un segundo muíño; tras unha pequena costa atópanse outros dous, un deles moi ben restaurado.

Xa de volta atópase un carreiro que leva ó impresionante castro de San Miguel, que compón unha magnífica paisaxe coa chaira da Limia ós pés. Tópase de novo coa aldea de San Miguel, deixando un restaurado forno que funciona de vez en cando. Pouco máis abaixo atópase co lugar de Santo André, unha aldea hoxe en día rehabilitada para turismo rural. Camiño abaixo atópase con Congostro e remátase na súa espectacular aira.

Conxunto etnográfico de Congostro

Aldea restaurada en fase de musealización. O valor máis importante desta aldea reside no seu patrimonio etnográfico con elementos de arquitectura popular como muíños, fornos ou cruceiros, así como na súa conformación, conservando as características da aldea limiá tradicional: rúas estreitas e casas moi agrupadas arredor das airas, concentración de canastros como a da Aira da Moa, etc. O Centro de Interpretación alberga unha exposición sobre a historia e a etnografía de Congostro, así como unha mostra explicativa da Vía Nova.





Aldea turística Santandré

Saíndo de Congostro cara San Miguel está a aldea rural de Santandré.



O conxunto formado polas casas illadas, e perfectamente restauradas fan desta aldea un lugar acolledor e tranquilo, ideal para pasar uns días e descansar, disfrutando das paisaxes, e de todas as alternativas turísticas que ofrece o entorno desta aldea. Dende ela pódese divisar Congostro dentro do contesto da comarca da Limia á que pertence.

Un alto no camiño

Oferta Gastronómica e hostaleira:

- **O Outeiriño:** Casa de Aldea restaurada. Teléfono: 609-44-61-03. Outeiriño
- **Rectoral de Candás:** Pazo residencia; antigo rectoral do pobo. Teléfonos: 988- 465 497 // 629- 401 164. San Martiño de Candás
- **Pensión rústica de Sabariz:** Casa de aldea. Teléfono: 699- 776 693. Sabariz
- **Hospedería Don Bosco:** Casa do século XVII. Telefono: 988- 465 595
- **Aldea Rural Santandré:** Aldea rural restaurada.
- **Hotel San Ambrosio:** Hotel rural. A Saínza. Teléfonos: 988- 465 588 // 628- 105 861.